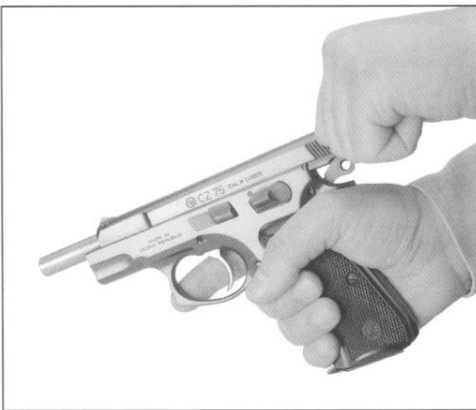
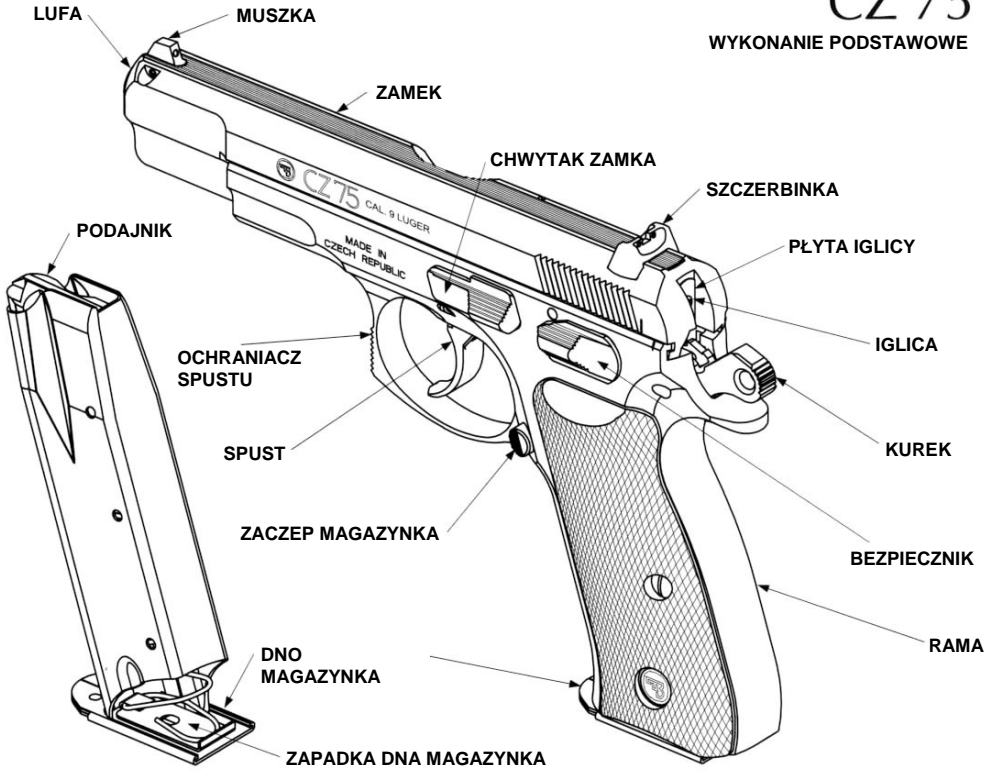


CZ 75

WYKONANIE PODSTAWOWE



Zanim rozpoczniecie posługiwać się pistoletem, zaznajomcie się z niniejszą instrukcją, zwłaszcza z następującymi instrukcjami bezpieczeństwa.

Nie prawidłowe oraz niestaranne posługiwanie się pistoletem może spowodować nieumyślny wystrzał, którego wynikiem może być zranienie, śmierć albo szkoda na majątku. Te same skutki mogą spowodować samowolne obróbki, korozja albo stosowanie nie przepisanych albo uszkodzonych nabojów. W takich przypadkach nie może producent ponosić odpowiedzialność za powstałe skutki.

Zanim pistolet oddano do sprzedaży, pistolet sprawdzono, starannie skontrolowano oraz zapakowano. CZ nie może kontrolować posługiwanie się pistoletem po wyekspediowaniu pistoletu z zakładu. Dla tego, przy zakupie pistoletu tego sprawdzicie, czy nie jest nabyty i uszkodzony.

Niniejsza instrukcja miała być zawsze załączona do pistoletu, i w razie, kiedy pistolet komuś pożyczycie albo sprzedacie.

TREŚĆ

INSTRUKCJE BEZPIECZEŃSTWA	3
TERMINOLOGIA I OPIS PISTOLETU	4
INSTRUKCJE UŻYCIA	6
Amunicja	6
Wyjęcie magazynka	6
Załadowywanie magazynka	6
Nabijanie pistoletu	6
Przebijanie w ciągu strzelania	6
Rożładowywanie pistoletu	7
Zabezpieczenie pistoletu	7
Wypuszczanie kurka	7
Funkcja trzpienia	8
Nastawienie celowników	8
INSTRUKCJE DLA UTRZYMANIA	9
Rozebranie w celu czyszczenia	9
Demontaż iglicy	9
Demontaż magazynka	9
Czyszczenie pistoletu	10
Czyszczenie odwiertu i komory nabojoyej	10
Czyszczenie pozostałych części pistoletu	10
Konserwacja	10
USUWANIE DEFJEKTÓW	11
WYOBRAŻENIE I WYKAZ CZĘŚCI	12
DANE TECHNICZNE	14
WYKAZ OBRAZKÓW	14

INSTRUKCJE BEZPIECZEŃSTWA

Dotrzymujcie instrukcje bezpieczeństwa dla bezpieczeństwa Waszego oraz bezpieczeństwa pozostałych.

1. Zawsze posługujcie się swoim pistoletem jako z nabitym.
2. Nigdy nie celujcie pistoletem do czegokolwiek, do czego nie chcecie strzelać.
3. Nikomu nie wierzcie, że pistolet nie jest nabity.
4. Zanim pistolet odłożycie, albo oddacie innej osobie, zawsze sprawdzajcie, czy nie jest nabity.
5. Pistolet ukrywajcie nie nabity, z kurkiem w położeniu przednim.
6. Nigdy nie używajcie pistoletu do innych celów, niż do strzelania.
7. Nabity pistolet nigdy nie zostawiajcie bez nadzoru.
8. Przed nabijaniem pistoletu sprawdźcie, czy odwiert lufy, komora oraz zamek są czyste i bez przeszkód. Pistolet zanieczyszczony od strzelania jak najszybszej wyczyścicie.
9. Używajcie tylko czystej, suchej, oryginalnej - fabrycznie wytworzonej amunicji wysokiej jakości, w dobrym stanie, stosownej do kalibru waszego pistoletu.
10. Przed strzelaniem oraz w ciągu strzelania nie pijcie napojów alkoholowych oraz nie używajcie narkotyków.
11. W ciągu strzelania stosujcie ochraniacze słuchu oraz ochronne okulary do strzelania.
12. Jeżeli pistolet jest nabity i naciągnięty, miejcie bezpiecznik w położeniu zabezpieczone do momentu przygotowania do strzelania. Przy odbezpieczaniu celujcie w przestrzeń bezpieczną.
13. Nie blokujcie okienko do wyrzucania łusek i dbajcie, żeby nikt nie przeszkadzał w kierunku wyrzucanej łuski.
14. Nie naciskajcie spust, ani nie wstawiajcie palce w ochraniacz spustu, dopóki nie celujecie do celu i nie jesteście przygotowani do strzelania.
15. Zanim naciśnecie na spust, jeszcze raz skontrolujcie wasz cel oraz przestrzeń za celem. Pocisk może lecieć naprze strzał albo obok waszego celu jeszcze kilka setek metrów.
16. Nigdy nie strzelajcie na twardą powierzchnię, jako jest kamień albo na lustro wody.
17. Nie strzelajcie z pistoletu w bliskości zwierzęta, jeżeli nie jest wytresowane na hałas ten.
18. Jeżeli trzymacie pistolet, nie ulegajcie „grubym żartom“.
19. Niewypał: W razie, kiedy nie dojdzie do wystrzału, trzymajcie pistolet wycelowany do celu albo w bezpieczną przestrzeń i poczekajcie trzydzieści sekund. Jeżeli doszło do opóźnionego zapłonu, nabój do trzydzieści sekund wystrzeli. Jeżeli do wystrzału nie dojdzie, wyjmijcie magazynek, wyjmijcie nabój z lufy i sprawdźcie spłonkę. Jeżeli odcisk iglicy na spłonce jest słaby, obok środka albo żaden, dajcie pistolet, przed dalszym strzelaniem, sprawdzić przez wykwalifikowanego rusznikarza.
20. Przed czyszczeniem, składowaniem albo transportem zawsze sprawdźcie, czy wasz pistolet nie jest nabity.

21. Pistolet oraz amunicję ukrywajcie w oddzielnej i zamkniętej przestrzeni obok dosięga i widoku dzieci oraz osób niepowołanych.
22. Nigdy nie przerabiacie elementy pistoletu. W ważny sposób możecie naruszyć prawidłową funkcję pistoletu albo jego pewność.
23. Pamiętajcie, że korozja, używanie wadliwych nabojów, spadek pistoletu na twardą powierzchnię albo inne „grube postugiwanie się“ może spowodować uszkodzenie, które nie musi być od pierwszego poglądu widoczne. Jeżeli dojdzie do czegoś takiego, dajcie pistolet sprawdzić przez wykwalifikowanego rusznikarza.

TERMINOLOGIA I OPIS PISTOLETU

Nazwy podstawowych części pistoletu stosowane w niniejszej instrukcji podane są na obrazku 1 na wewnętrznej stronie okładki. Nazwy wszystkich części pistoletu podano w rozdziale *Wyobrażenie i wykaz części*.

Przy czytaniu instrukcji otwórzcie przegięte kartki okładki, żeby można było ciągle obserwować ilustracyjne obrazki wydrukowane na ich wewnętrznych stronach.

Pistolet CZ 75 jest broń samo nabijająca z zamkniętym zamkiem. Broń produkowano w kilka wykonaniach. Między charakterystyczne właściwości wszystkich wykonań należy:

- wielo pojemnościowy dwurzędowy magazynek nabojów
- wygodne trzymanie w każdej ręce
- dobre wyniki przy strzelaniu instynktowym (bez celowania)
- niski opór spustu
- wysoka ścisłość strzelania
- wysoka żywotność
- wysoka pewność i przy stosowaniu różnych typów pocisków
- po wystrzeleniu ostatniego naboju zostaje zamek otwarty
- stosowność do COMBAT strzelania
- celowniki wyposażono w trzy punkty luminescencyjne dla celowania przy obniżonej widoczności, na zamówienie montowane są celowniki trytowe albo mikrometryczne.

Między właściwości specyficzne poszczególnych wykonań odnoszą się oprócz kalibru, wielkości, masy, pojemności magazynku, funkcji mechanizmu spustowego, opracowania powierzchniowego, typu okładzin oraz dalszych opracowań specyficznych i sposób zapewnienia bezpieczeństwa pistoletu - patrz tabelę na następnej stronie.

Przegląd podstawowych wykonań pistoletu:

Wykonanie	Funkcja	Bezpiecznik	Wypuszczanie kurka	Ząb zabezpieczający	Blokowanie iglicy	Trzpień
CZ 75	SA/DA	ano	nie	ano	nie	*
CZ 75 B	SA/DA	ano	nie	ano	ano	*
CZ 75 BD	SA/DA	nie	ano	ano	ano	*
CZ 75 POLICE	SA/DA	nie	ano	ano	ano	ano
CZ 75 DAO	DAO	nie	nie	nie	ano	
CZ 75 COMPACT	SA/DA	ano	nie	ano	ano	*
CZ 75 SemiCompact	SA/DA	ano	nie	ano	ano	

* na zamówienie specjalne

Wyjaśnienia:*SA (Single Action)*

Funkcja pojedynczego działania mechanizmu spustowego. Kurek odwiedzie się ręką i po naciśnięciu na spust dojdzie do wystrzału. Droga spustu jest krótka, opór niski. Po każdym wystrzału zostaje kurek odwiedziony.

DA (Double Action)

Funkcja podwójnego działania mechanizmu spustowego. W ciągu naciskania na spust kurek odwiedzie się i wypuści. Droga spustu jest dłuższa i opór jest wyższy niż przy SA.

DAO (Double Action Only)

Tylko podwójna funkcja działania mechanizmu spustowego. Po każdym wystrzału zostaje kurek w położeniu przednim i przy każdym wystrzału znów odwiedza się kurek naciśnięciem spustu.

Ząb zabezpieczający

Wrąb na kurku, który zabroni nie chcącemu wystrzału w razie wyślizgnięcia kurka podczas ręcznego odwiedzania. Jeżeli kurek znajduje się na zębie zabezpieczającym, nie opiera się o zamek, lecz trochę jest wychylony do tyłu.

Blokowanie iglicy

Broni ruchu iglicy, jeżeli spust nie jest naciśnięty. Minimalizuje ryzyko nie chcącego wystrzału przy nie stosownym posługiwaniu się bronią, zwłaszcza przy spadku nabitego pistoletu.

Wypuszczanie kurka (Decocking)

Służy do przesunięcia kurka z położenia odwiedzonego na ząb zabezpieczający bez konieczności naciśnięcia spustu. Stosuje się zwłaszcza w razie obecności naboju w komorze. W takim razie jest pistolet po wypuszczeniu kurka bezpieczny dla zwykłej manipulacji i jednocześnie przygotowany do natychmiastowego użycia.

INSTRUKCJE UŻYCIA

Amunicja

Stosujcie wyłącznie naboje standardowe fabrycznie wykonane, odpowiadającego kalibru, które odpowiadają przepisom CIP Międzynarodowa organizacja dla sprawdzania ręcznych broni palnych oraz amunicji) albo SAAMI (amerykańska norma dla broni oraz amunicji). Stosowanie innych nabojów może spowodować uszkodzenie broni albo zranienie strzelca.

Wyjęcie magazynka

Chwyćcie pistolet w prawą (lewą) rękę i kciukiem (pośrednikiem) ściśnijcie zaczep magazynka. Magazynek wysunie się z ramy pistoletu ca 5 aż 10 mm i można go drugą ręką wyjąć.

Załadowywanie magazynka

Chwyćcie magazynek w rękę wylotem na górę. Połóżcie nabój na przednią część podajnika i naciśnijcie na dół i do tyłu, dopóki nie dotknie się tylnej części magazynka. Następny nabój umieśćcie na poprzedni i włóżcie w ten sam sposób. Jeżeli w magazynku znajduje się już większa ilość nabojów, jest stosowne kciukiem ręki trzymającej magazynek trochę nacisnąć słupek nabojów.

Ilość nabojów w magazynku możecie obserwować przez otwory kontrolne w ścianach magazynka. Nie próbujcie przekroczyć pojemność magazynka - może dojść do wadliwego podania pierwszego naboju do komory.

Nabijanie pistoletu

PODCZAS NABIJANIA WYCELUJCIE PISTOLET W BEZPIECZNĄ PRZESTRZEŃ!

Zasańcie pełny magazynek w pistolet i sprawdźcie, czy zatrzymany jest przez zaczep magazynka.

Chwyćcie pistolet jedną ręką za rękojeść, kciukiem i palcem wskazującym drugiej ręki chwyćcie wręgowaną część zamka. Zamek pociągnijcie w kierunku do tyłu do oporu i wypuśćcie (obr. 2). Przy tym odwiedzie się kurek i do komory zasuńcie się nabój. Teraz pistolet przygotowany jest do strzelania. Jeżeli nie zamierzacie bezpośrednio strzelać, zabezpieczcie pistolet w niektórych z sposobów podanych dalej w części *Zabezpieczenie pistoletu* (u wykonania bez bezpiecznika w części *Wypuszczanie kurka*).

Przebijanie w ciągu strzelania

Po wystrzeleniu ostatniego naboju zostaje zamek w położeniu tylnym. Wyjmijcie pusty magazynek i zasańcie napełniony. Ręką, którą strzelacie ściśnijcie chwytak zamka w kierunku na dół (obr. 3), albo drugą ręką pociągnijcie zamek do tyłu i wypuśćcie (obr. 2).

Pistolet znów jest nabity i przygotowany do strzelania.

Rozładowywanie pistoletu

CELUJCIE W PRZESTRZEŃ BEZPIECZNĄ!

- wyjmijcie magazynek
- naciągnijcie zamek i przekonajcie się, że nabój z komory był wyciągnięty i wyrzucony
- wypuśćcie zamek do przodu
- naciśnijcie spust (wyrzwał pewności)

Zabezpieczenie pistoletu

Część *Zabezpieczenie pistoletu* nie jest ważna dla wykonania z wypuszczaniem kurka!

Przesuńcie bezpiecznik w kierunku do góry w położenie zabezpieczone (obr. 4), do zakrycia znaku czerwonego. W taki sposób zablokujecie mechanizm spustowy oraz zamek, że nie jest możliwe naciśnięcie spustu ani ruszanie zamkiem. W ten sposób można zabezpieczyć pistolet tylko przy odwiedzionym kurku, i dla tego stosuje się przede wszystkim przy krótkoterminowym przerwaniu strzelania.

Oprócz opisanego sposobu można pistolet wprowadzić w stan bezpieczny, w którym przygotowany jest do natychmiastowego strzelania:

Nabijcie pistolet, chwycicie za rękojeść, WYCELUJCIE W PRZESTRZEŃ BEZPIECZNĄ, kciukiem i palcem wskazującym drugiej ręki mocno chwycicie kurek (obr. 5), naciśnijcie spust i kurek powoli przesuwajcie w kierunku do przodu, dopóki nie oprze się o zamek. Uwolnijcie spust. Czynność tą wykonywajcie bardzo ostrożnie, żeby nie doszło do wystrzału nieżądanego! Polecamy ją z góry przeciwzyć bez naboju.

W stanie tym pistolet jest bezpieczny dla zwykłej manipulacji i jednocześnie przygotowany jest do natychmiastowego użycia. Pistolet celowo nie można zabezpieczyć, żeby gotowość pistoletu nie można było unicestwić przez przypadkowe zabezpieczenie bezpiecznika.

Pamiętajcie, najbezpieczniejsze zabezpieczenie pistoletu jest jej rozładowanie i ułożenie na bezpiecznym miejscu!

Wypuszczanie kurka

Część *Wypuszczanie kurka* nie jest ważna dla wykonania z bezpiecznikiem!

WYCELUJCIE W BEZPIECZNĄ PRZESTRZEŃ, ściśnijcie urządzenie sterownicze wypuszczania kurka (obr. 6).

Przez ściśnięcie urządzenia sterowniczego wypuszczania kurka przesunie się kurek z położenia odwiedzonego w położenie na ząb zabezpieczający, bez konieczności naciśnięcia na spust. Jeżeli obecny jest nabój w komorze, jest pistolet bezpieczny dla zwykłej manipulacji i gotowy do strzelania za pomocą funkcje DA.

Funkcja trzpienia

Trzpień, sterzący ponad poziom górnej przestrzeni zamka, sygnalizuje obecność naboju w komorze (dostarczany jest tylko na zamówienie specjalne). Stan trzpienia można stwierdzić wzrokowo oraz przez dotyk.

Nastawienie celowników

Pistolet zastrzelono przez producenta na odległość 25 m tak, że środkowy punkt trafienia w przybliżeniu zgadza się z punktem celowym.

Korekcję do strony można wykonać przez posunięcie szczerbinki w rowku i zabezpieczeniem punktakiem. Korekcja wysokościowa wykonywa się przez wymianę szczerbinki za wyższą albo niższą.

W razie potrzeby można szczerbinę zastąpić szczerbiną nastawną stosownego typu, ewentualnie wymienić muszkę, która zabezpieczona jest za pomocą kołka sprężystego. Opracowaniem tym powierzcie fachowy warsztat.

INSTRUKCJE DLA UTRZYMANIA

Rozebranie w celu czyszczenia

WYCELUJCIE W PRZESTRZEŃ BEZPIECZNA!

1. Wyjmijcie magazynek. Pistolet z zasuniętym magazynkiem nie można rozebrać!
2. Odbezpieczcie bezpiecznik, żeby można było ruszać zamkiem (nie dotyczy się wykonania bez bezpiecznika).
3. PRZEKONAJCIE SIĘ, ŻE W KOMORZE NIE JEST OBECNY NABÓJ!
4. Odchylcie kurek trochę do tyłu i uwolnijcie go tak, żeby chwycony został na zębie bezpieczeństwa. W stanie tym jest manipulacja następną najłatwiejsza.
5. Przepchnijcie kciuk lewej ręki przez ochraniacz spustu, pozostałymi palcami chwycie z góry przednią część zamka (obr. 7). Zamek przesuńcie kawałek do tyłu tak, żeby kreski w tylnej części ramy i zamka wyrównały się.
6. Trzymajcie kreski wyrównane i z strony prawej naciśnijcie (stuknijcie) chwytak zamka, naprz. dnem magazynka. Wyjmijcie chwytak zamka z lewej strony. Możecie poradzić sobie wystawiającą częścią dna magazynka (obr. 8).
7. Zamek z lufą wysuńcie do przodu.
8. Wyjmijcie sprężynę powrotną z prowadnicą i w końcu lufę.

Dotąd wykonane rozebranie wystarczające jest dla utrzymania zwyczajnego. Po wystrzeleniu dużej ilości nabojev demontujcie również iglicę oraz magazynek.

Demontaż iglicy

Za pomocą stosownego przedmiotu naciśnijcie koniec iglicy pod poziom płyty iglicy i wysuńcie płytę ca o 2 mm w kierunku na dół (obr. 9). Następnie przytrzymajcie nad płytą iglicy kciuk, żeby nie doszło do wyrzucenia iglicy z zamka i drugą ręką wysuńcie płytę iglicy zupełnie z zamka. Przy demontażu tym postępujcie bardzo ostrożnie, ponieważ po wyrzuceniu iglicy może dojść do jej zgubienia, albo może spowodować zranienie.

Jeżeli posiadacie pistolet z iglicą blokową, powierzcie demontażem oraz wyczyszczeniem iglicy warsztat fachowy.

Demontaż magazynka

Przez otwór w dnie magazynka naciśnijcie zapadkę dna i dno magazynka wysuńcie ca o 5 mm do przodu. Następnie przytrzymajcie nad dnem kciuk w celu przytrzymania sprężyny i drugą ręką wysuńcie dno z rowków prowadzących. Przy demontażu tym postępujcie bardzo ostrożnie, żeby nie doszło do zranienia przez wyrzuconą sprężynę.

UPRZEDZENIE:

Nie demontujcie żadne dalsze części pistoletu. Jeżeli sądzicie, że pistolet wymaga nastawienia albo naprawy, powierzcie go warsztatowi fachowemu!

Czyszczenie pistoletu

Pistolet czyścić

- po każdym posługiwaniu się
- po każdym zwilgotnieniu
- jak najwcześniej po strzelaniu
- w umiarkowanych warunkach klimatycznych najmniej raz w roku
- w skomplikowanych warunkach klimatycznych najmniej raz w miesiącu

Czyszczenie odwiertu i komory naboowej

Jeżeli z pistoletu nie strzelano, albo wystrzelono tylko kilka nabołów, wycierajcie odwiert oraz komorę naboową suchą szmatą nawleczoną w wycior. Szmatki wymieniajcie do tej pory, dopóki ostatki kawałek nie będzie czysty.

Jeżeli odwiert jest bardzo zanieczyszczony, nanieście za pomocą szczoteczki do odwiertu oraz komory roztwór do czyszczenia, zostawcie działać ca 10 minut (doba działania może się u różnych środków do czyszczenia odróżnić) i za pomocą szczoteczki odwiert oraz komorę wyczyśćcie. Wysuszenie odwiert oraz komorę naboową za pomocą suchej szmatki i skontrolujcie, czy usunięto wszystkie spaliny. W razie potrzeby postępowanie powtarzajcie.

Wycior oraz szczoteczkę zasuwaszcie w lufę z strony komory, żeby nie doszło do uszkodzenia wylotu lufy. Szczoteczkę przeciskajcie przez całą lufę zanim zmienicie kierunek ruchu. Jeżeli zmienicie kierunek ruchu z szczoteczką w lufie, może dojść do zacięcia się szczoteczki w lufie.

Czyszczenie pozostałych części pistoletu

Pozostałe części pistoletu (łącznie z zewnętrznymi przestrzeniami lufy) czyścić za pomocą suchej szmatki, starej szczoteczki do zębów, szczoteczki mosiężnej albo skrobaczki drewnianej. Do czyszczenia możecie stosować i olej do konserwowania albo naftę. Zasadniczo nie stosujcie roztwór przeznaczony do czyszczenia odwiertu! Roztwór ten może zostać w szczelinach między pojedynczymi częściami i po dłuższej porze spowodować korozję.

Przekonajcie się, czy resztki szmatki albo szczeciny z szczoteczki nie zostały utknięte w żadnej części pistoletu.

Konserwacja

Po wyczyszczeniu do sucha posmarujcie odwiert, komorę naboową oraz wszystkie przystępne części szmatką zwilżoną olejem do konserwowania, albo zastosujcie olej w rozpylaczu. Zbywający olej wytrzyjcie.

Przed strzelaniem wytrzyjcie odwiert do sucha. Jeżeli używacie pistolet przy niskich temperaturach, usuńcie olej z wszystkich przystępnych części, albo zastosujcie smar specjalny, przeznaczony do takich warunków.

Wazelinę do konserwowania stosujcie tylko dla długoterminowego składowania w skomplikowanych warunkach klimatycznych i przed posługiwaniem się pistoletem dokładnie ją usuńcie.

USUWANIE DEFECTÓW

Przy prawidłowym posługiwaniu się oraz utrzymaniu prawdopodobieństwo powstania defektów jest minimalne. Jeżeli stan ten wchodzi, postępujcie według następujących instrukcji.

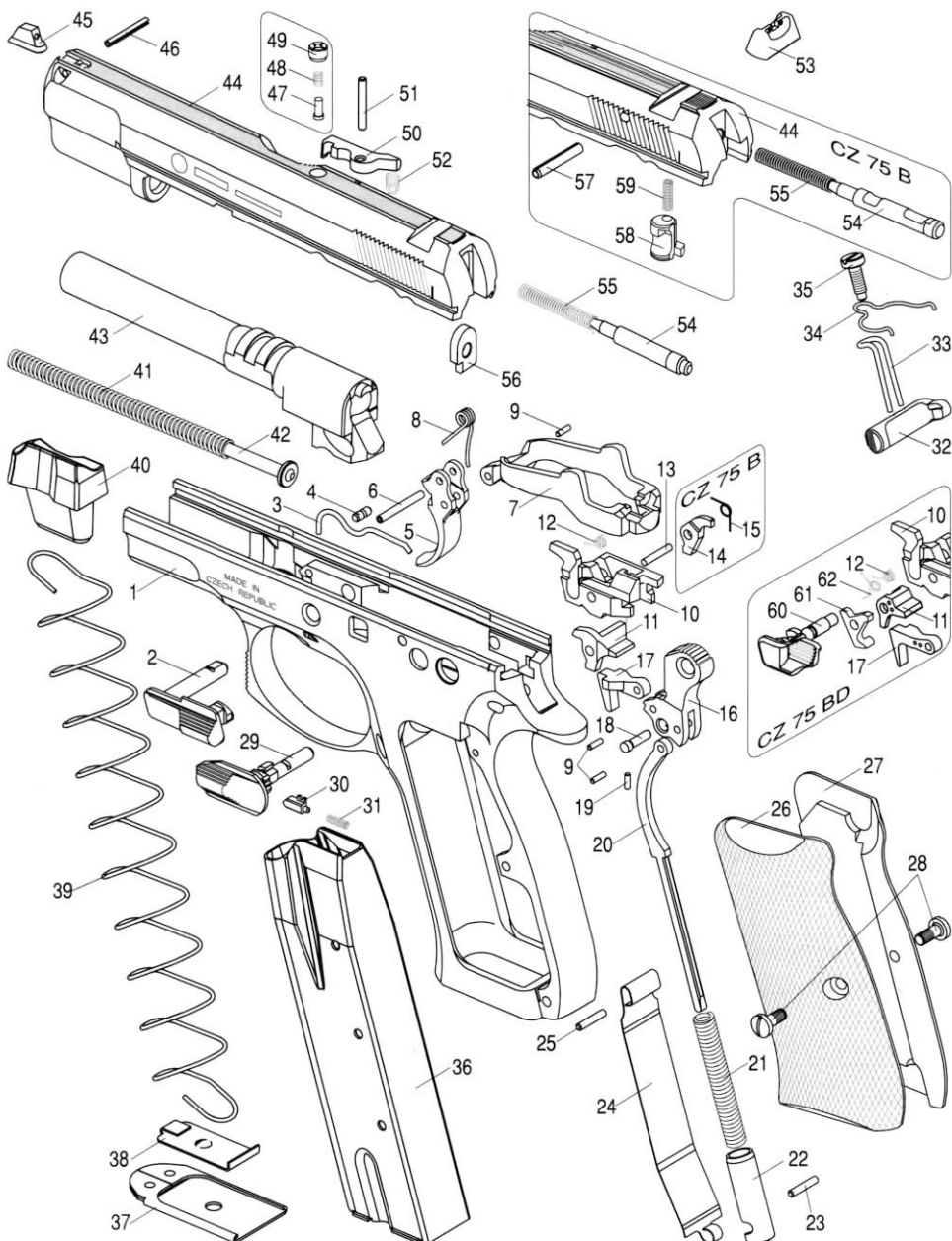
UWAGA - jeżeli pojawi się przy strzelaniu defekt funkcji, nadzwyczajnie podwyższa się prawdopodobieństwo nie chcącego wystrzału. Dla tego przy usuwaniu defektu konsekwentnie dotrzymujcie z góry podane instrukcje bezpieczeństwa. Ciągłe celujcie w przestrzeń bezpieczną, nie obracajcie pistolet naprzeciwko siebie ani naprzeciwko innym osobom, nie wkładajcie ręki przed wylot lufy!

Jeżeli wykorzystacie swój pistolet dla ochrony osobistej albo dla celów służbowych, załatwicie sobie tzw. „naboje szkolne“ i wyćwiczcie się w szybkim usuwaniu niżej wymienionych defektów.

Defekt	Prawdopodobna przyczyna	Sposób usunięcia
Nie podanie naboju do komory albo nie domknięcie zamka	Magazynek nie jest dostatecznie zasunięty albo jest uszkodzony. Broń albo naboje są zanieczyszczone albo bardzo posmarowane.	Należy zasunąć magazynek albo zastosować inny. Wyczyśćcie broń oraz naboje do sucha, ewentualnie lekko posmarujcie.
Niewypał	Stosowany nabój jest wadliwy. Zanieczyszczony otwór iglicy albo nie stosowny smar przy niskiej temperaturze.	Znów naciśnijcie spust. Jeżeli nie dojdzie do wystrzału, postępujcie według punktu 19 instrukcji bezpieczeństwa Demontujcie i wyczyśćcie iglicę, ewentualnie stosujcie smar dla niskich temperatur
„Słaby strzał“ połączony z nie wyrzuceniem łuski	Spłonkę aktywowano, lecz w łusce nie było prochu.	Rozładujcie broń i przekonajcie się, czy w lufie nie został pocisk. Ewentualny dalszy wystrzał mógł by spowodować uszkodzenie lufy!
Nie wyrzucenie	Zanieczyszczona komora naboja, wyrzutnik albo amunicja, ewentualnie zastosowanie nie stosownego smaru przy niskiej temperaturze.	Wyczyśćcie pistolet do sucha, ewentualnie lekko posmarujcie stosownym smarem. Stosujcie nową czystą amunicję.

Jeżeli defekt nie można usunąć w żaden z wyżej wymienionych sposobów, powiercie pistolet do przeglądu oraz naprawy w warsztat fachowy.

WYOBRAŻENIE I WYKAZ CZĘŚCI



- | | |
|--|--|
| 1 Rama * | 32 Zaczep magazynka * |
| 2 Chwytek zamka * | 33 Sprężyna zaczepu magazynka |
| 3 Sprężyna chwytaka zamka | 34 Sprężyna cięgła spustu |
| 4 Kołek sprężyny chwytaka zamka | 35 Śruba sprężyny zaczepu magazynka |
| 5 Spust * | 36 Płaszcz magazynka * |
| 6 Sworzeń spustu | 37 Dno magazynka * |
| 7 Ciągło spustu * | 38 Zapadka dna magazynka |
| 8 Sprężyna spustu | 39 Sprężyna magazynka * |
| 9 Sworzeń (3x) | 40 Podajnik * |
| 10 Wyrzutnik * | 41 Sprężyna powrotna * |
| 11 Chwytek kurka * | 42 Prowadnica sprężyny powrotnej * |
| 12 Sprężyna chwytaka kurka | 43 Lufa * |
| 13 Sworzeń chwytaka kurka * | 44 Zamek z prowadnicą lufy * |
| 14 Dźwignia blokady * | 45 Muszka |
| 15 Sprężyna dźwigni blokady * | 46 Kołek muszki |
| 16 Kurek * | 47 Trzpień * |
| 17 Przerrywacz * | 48 Sprężyna trzpienia * |
| 18 Sworzeń kurka | 49 Nakrętka trzpienia * |
| 19 Kołek bezpieczeństwa sworznia kurka | 50 Wyciągacz * |
| 20 Tyczka sprężyny udarowej * | 51 Sworzeń wyciągacza |
| 21 Sprężyna udarowa | 52 Sprężyna wyciągacza |
| 22 Korek sprężyny udarowej * | 53 Szczerbinka * |
| 23 Kołek korka sprężyny udarowej | 54 Iglica * |
| 24 Hamulec magazynka * | 55 Sprężyna iglicy |
| 25 Kołek hamulca magazynka | 56 Płyta iglicy * |
| 26 Okładzina lewa * | 57 Kołek iglicy * |
| 27 Okładzina prawa * | 58 Opora blokady iglicy * |
| 28 Śruba okładziny - 2x | 59 Sprężyna opory blokady * |
| 29 Bezpiecznik * | 60 Urządzenie sterownicze wypuszczania * |
| 30 Zapadka bezpiecznika * | 61 Dźwignia wypuszczania * |
| 31 Sprężyna zapadki bezpiecznika* | 62 Sprężyna dźwigni wypuszczania * |

Notatka:

* W taki sposób oznaczone elementy się u poszczególnych wykonań odróżniają, ewentualnie u niektórych wykonań zupełnie nie istnieją.

Producent zastrzega sobie prawo wykonania zmian, które uważa za niezbędne dla ulepszenia swoich modeli albo dla dogodzenia wymaganiom charakteru produkcyjnego albo handlowego.

DANE TECHNICZNE

	CZ 75 CZ 75 B CZ 75 BD CZ 75 DAO CZ 75 POLICE	CZ 75 COMPACT	CZ 75 SemiCompact
Wykonanie			
Kaliber	9 mm Luger 9 x 21 .40 S & W	9 mm Luger	9 mm Luger
Długość ogólna	206 mm	186 mm	186 mm
Wysokość ogólna	138 mm	128 mm	138 mm
Szerokość (zależna od typu okładzin)	~35 mm	~35 mm	~35 mm
Masa z magazynkiem pustym	1000 g	920 g	960 g
Długość lufy	120 mm	100 mm	100 mm
Odległość muszki od szczerbinki	155 mm	135 mm	135 mm
Pojemność magazynka			
9 mm Luger	15 *	13 *	15 *
9 x 21	15 *	-	-
.40 S&W	10 *	-	-

* w niektóre kraje dostarczane są, zgodnie z miejscowymi przepisami, pistolety z niższą pojemnością magazynka.

WYKAZ OBRAZKÓW

1. Terminologia głównych części
2. Wypuszczenie zamka z „gotowości do strzelania“ jego naciągnięciem i uwolnieniem
3. Wypuszczenia zamka z „gotowości do strzelania“ naciśnięciem chwytaka zamka
4. Przesunięcie bezpiecznika w położenie zabezpieczone
5. Wypuszczanie kurka u wykonania z bezpiecznikiem
6. Wypuszczanie kurka u wykonania bez bezpiecznika
7. Nastawienie zamka w położenie do demontażu
8. Wyjęcie chwytaka zamka z zastosowaniem dna magazynka
9. Demontaż iglicy